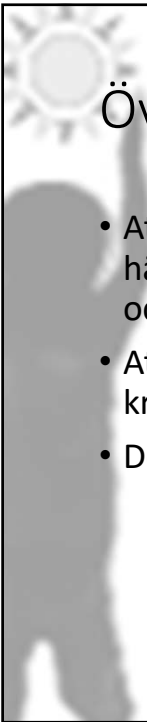




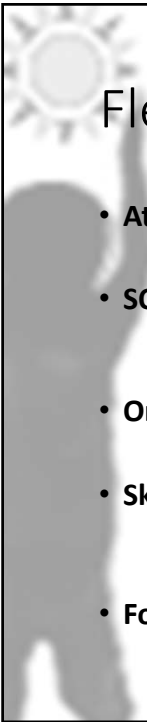
Vad är SOFIA-studien?

- En vetenskaplig studie av barns utveckling och anpassning
- i samarbete mellan Örebro universitet, Karlstads universitet och Karlstads kommun.



Övergripande syften och mål

- Att bättre förstå utvecklingen av barns sociala, fysiska och psykiska hälsa, inklusive normbrytande beteende (såsom att bryta mot regler och vara trotsig).
- Att studera vilka insatser som ges och hur samverkan sker över tid kring barn med uppmärksammade svårigheter.
- Det långsiktiga målet med SOFIA-studien är:
 - Att ge kunskap om barns utveckling som kan användas för att förbättra insatser och det praktiska arbetet med barn.

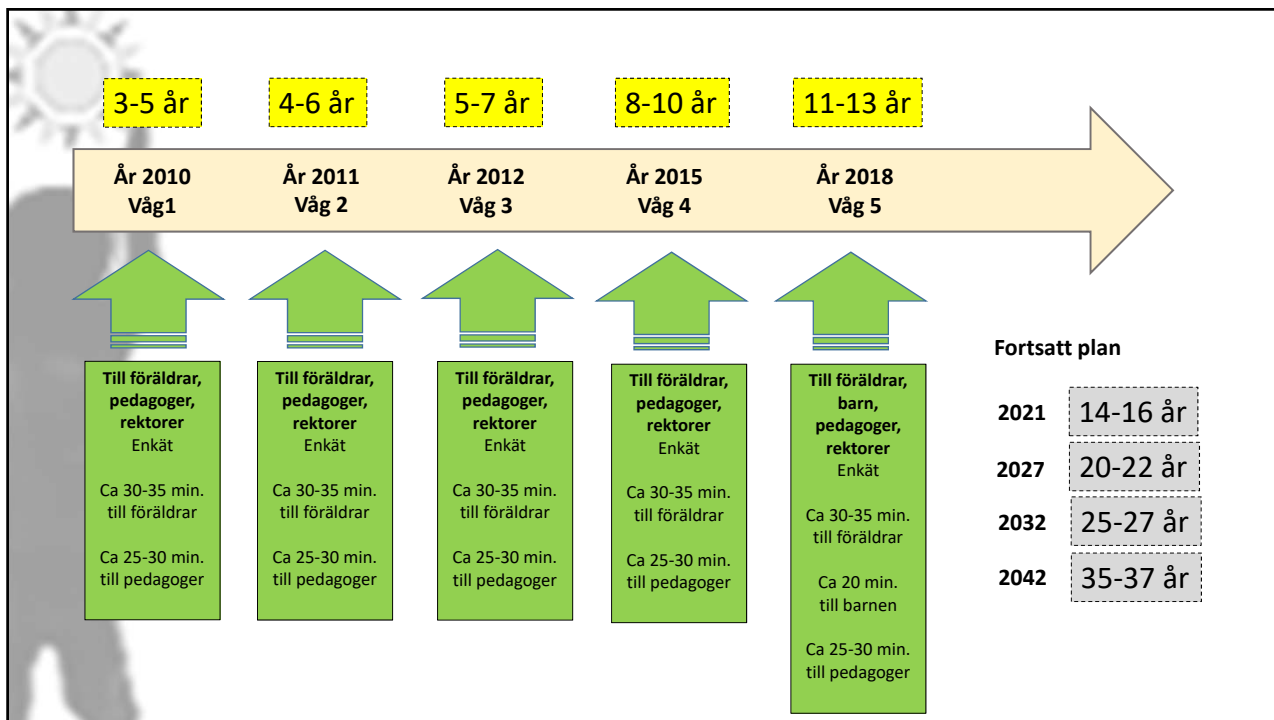


Flera olika projekt inom SOFIA-studien

- **Att förstå utveckling av normbrytande beteende**
 - T.ex. betydelsen av svårigheter med empati och impulsivitet.
- **SOFIA gillar skolan**
 - Det övergripande syftet att förstå och identifiera olika utvecklingsvägar under förskoleåldern till positiv respektive negativ skolanpassning.
- **Oro för barnet**
 - Pedagogers och lärares oro för barnet i relation till insatser
- **Skolnärvaroprojektet**
 - Att jobba både främjande, förebyggande och åtgärdande
 - Mål att på lång sikt öka skolnärvaro och minska skolfrånvaro
- **Forskning i pedagogiskt arbete**
 - Vilka insatser ges och hur samverkan mellan hem och skola sker över tid kring barn i behov av stöd. Särskilt intresse av skillnader i övergången mellan förskola och skola.

Vilka barn följs?

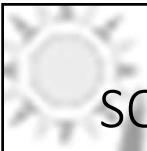
- År 2010 startade studien
 - Då ingick 2.121 barn i Karlstads kommun födda år 2005, 2006 och 2007
- Drygt 1.800 barn är fortfarande med i studien





Svarsfrekvens mycket hög över alla fyra vågor

- Mycket tack vare samarbetet med kommunen!
 - Pedagoger och rektorer ges tid för att svara på enkäten



SOFIA-gruppen – ansvariga forskare

- Henrik Andershed, professor, vetenskapligt ansvarig för SOFIA-studien, Örebro universitet
- Anna-Karin Andershed, professor, Örebro universitet
- Louise Frogner, lektor, forskare, Örebro universitet
- Birgitta Svensson, lektor, forskare, Karlstads universitet
- Karin Hellfeldt, lektor, forskare, Örebro universitet





SOFIA-gruppen – kommunrepresentater

- Maria Holm, Chef kvalitet och utveckling, Barn- och Ungdomsförvaltningen i Karlstads kommun
- Birgitta Vuorinen, rektor Karlstads kommun
- Svante Johansson, rektor Karlstads kommun
- Alf Holmberg, rektor Karlstads kommun



Några resultat av SOFIA-studien hittills:
Utvecklingsvägar av normbrytande beteende



Vad säger tidigare forskning?

- I en årskull återfinns en mindre grupp barn med stabilt höga nivåer av beteendeproblem
 - 4-10%
- Hög risk för långvariga problem ända upp i vuxen ålder!
- Därför viktigt att studera detta i förskoleålder



Normbrytande beteende

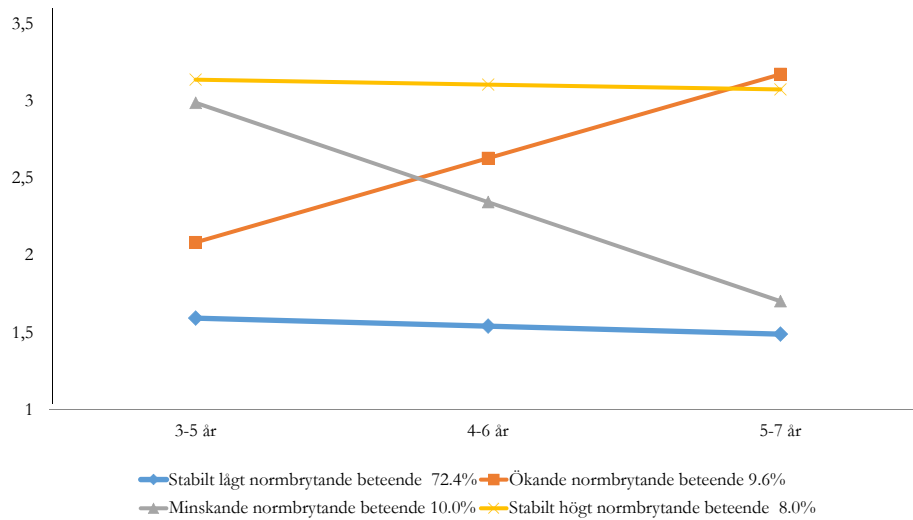
- Vi behöver mer kunskap om hur normbrytande beteende utvecklas och varför
- Detta undersöker vi i SOFIA-studien

Normbrytande beteende

- Har retat andra
- Har varit osams/i konflikt med vuxna
- Har brutit mot viktiga regler på förskolan
- Har hotat någon
- Har slagit, rivit, puttats, sparkat eller kastat något på andra utan påtaglig anledning
- Har slagit, rivit, puttats, sparkat eller kastat något på andra när han/hon blivit provocerad/stressad
- Har tagit saker utan lov som tillhör någon annan
- Har medvetet tagit sönder eller förstört något
- Har varit väldigt arg
- Har avbrutit/förstört andra barns lekar och aktiviteter




Tidiga utvecklingsvägar av normbrytande beteende

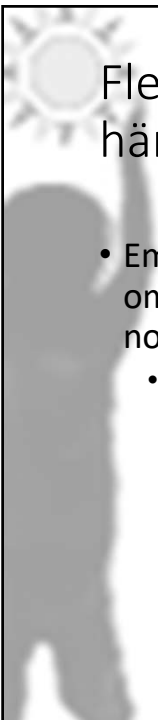


Könsskillnader?

Utvecklingsväg av normbrytande beteende	Andel pojkar	Andel flickor
Stabilt högt normbrytande beteende	12,2%	3,3%
Ökande normbrytande beteende	12,2%	6,5%
Minskande normbrytande beteende	11,2%	8,7%
Stabilt lågt normbrytande beteende	64,4%	81,5%



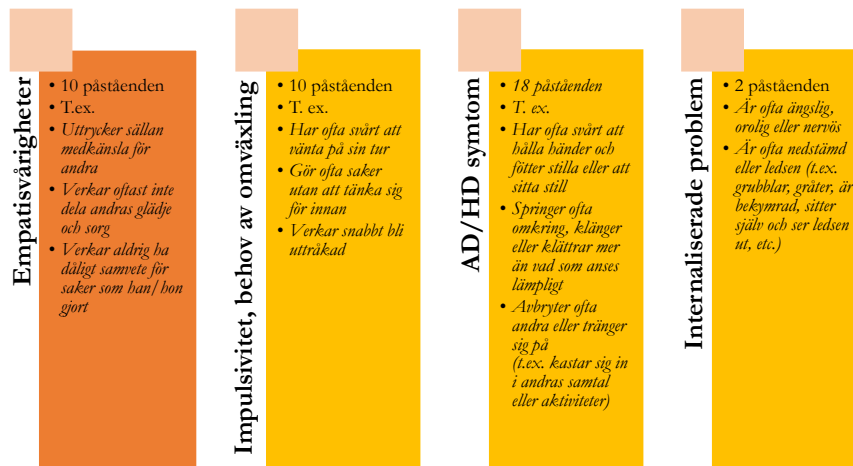
Vad hos barnet har samband med de olika utvecklingsvägarna av normbrytande beteende?



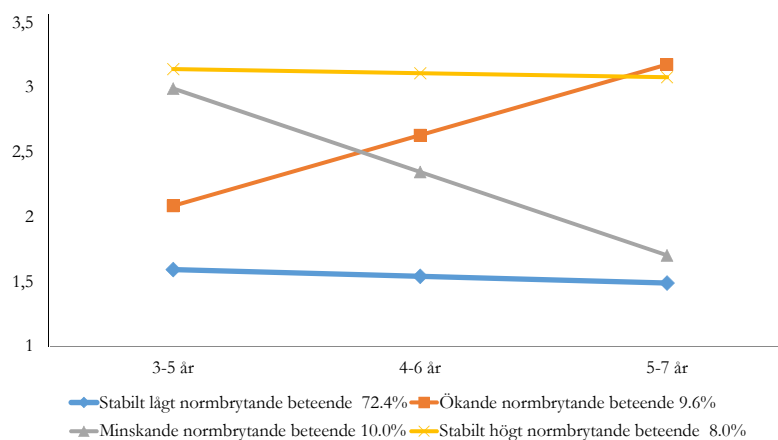
Flera svårigheter/problem hos barnet har visat sig hänga samman med normbrytande beteende

- Empatisvårigheter, ADHD-symptom, impulsivitet och behov av omväxling samt internaliserade problem har samband med normbrytande beteende
 - Från tidigare forskning vet vi dock mindre om:
 - Hur dessa svårigheter /problem hänger samman med olika utvecklingsvägar av normbrytande beteende ?

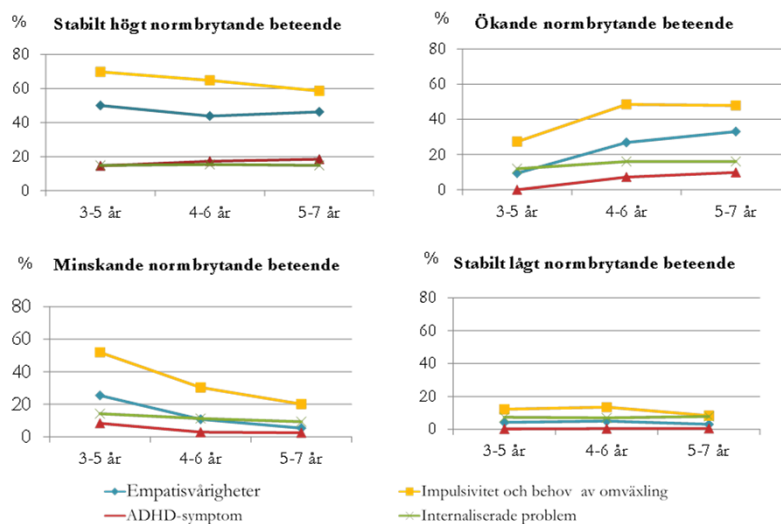
Undersökt följande svårigheter/problem hos barnet



De olika utvecklingsvägarna för normbrytande beteende



Andelen barn med olika svårigheter/problem inom de fyra olika utvecklingsvägarna



Slutsatser

- Tydligt att dessa svårigheter/problem har samband med utvecklingen av normbrytande beteende över tid
 - Dvs. barn med högt normbrytande beteende tenderar att också ha svårigheter inom dessa andra områden
 - Särskilt tydligt :
 - Empatisvärigheter och impulsivitet-behov av omväxling följer tydligt utvecklingen av normbrytande beteende
 - Kan inte säga med säkerhet att dessa svårigheter/problem orsakar normbrytande beteende
 - Kan dock vara så



Slutsatser (forts.)

- Visar att det vi vanligen tänker på som relativt oföränderligt såsom t.ex.
 - Empati
 - Impulsivitet och behov av omväxling
 - AD/HD symtom
- Faktiskt är föränderliga
 - Tydligt från resultatet är att många av barnen faktiskt förändras över tid i dessa svårigheter/problem
- Visar att dessa saker går att påverka!



Några resultat av SOFIA-studien hittills:
Oro och särskilt stöd



Bakgrund

- Oro för barnets hälsa och utveckling över tid
- Särskilt stöd i förskolan/skolan över tid

Särskilt fokus på barn som riskerar att fara illa i sin hemmiljö - SOFIA-studien ger kunskap som tidigare saknats;

- Hur vi kan förstå förskolepersonals oro för barns hemförhållanden över tid
- Behov av särskilt stöd i förskolan/skolan vid oro för hemförhållanden över tid
- Ger en kunskapsgrund för tvärprofessionellt samarbete



Oro för hemförhållanden

Andel oro

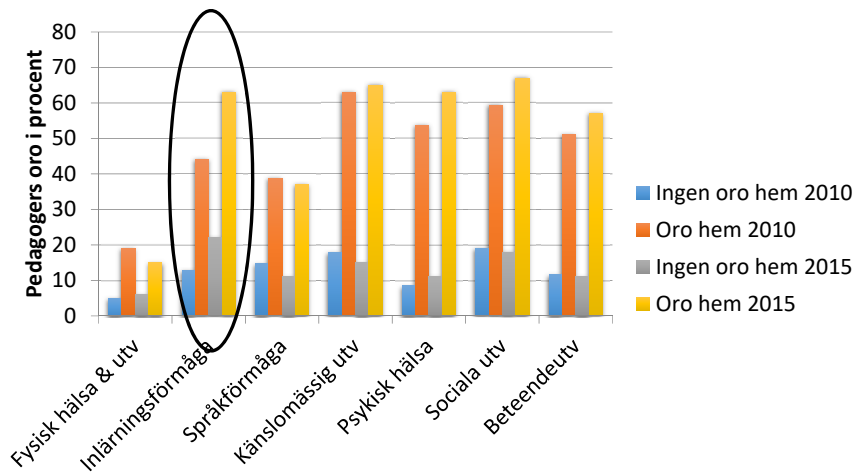
- 2010: 9 %
- 2011: 10 %
- 2012: 10 %
- 2015: 8 % (10 % p, 6 % f)

Starkt samband med oro för barnets hälsa och utveckling och behov av särskilt stöd

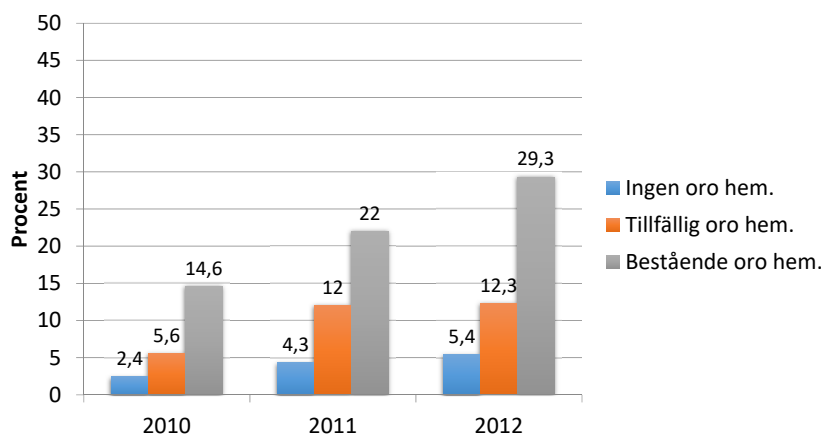
Riskfaktorer

- Socioekonomisk utsatthet
- Ensamstående/separerade föräldrar
- Föräldrar med psykisk ohälsa (nedstämdhet/stress)
- Svagt familjenätverk
- Barn med långvarig sjukdom/funktionsnedsättning

Oro för barnets hälsa och utveckling i förhållande till oro för hemförhållanden – stabila samband över tid men ökad oro för inläring

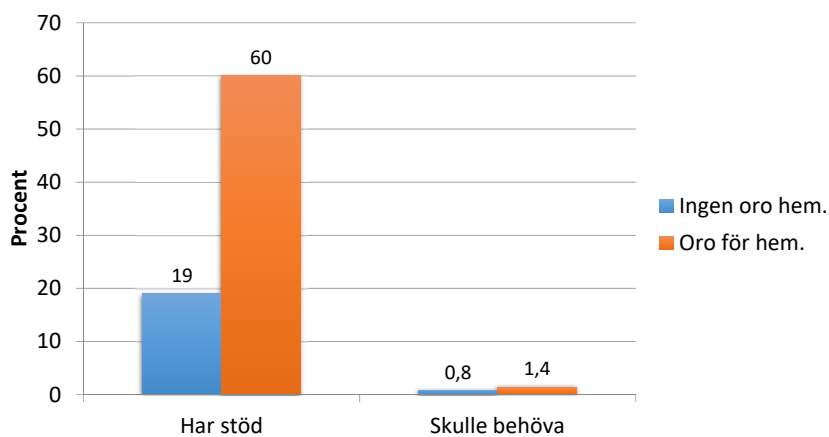


Andel barn som har pågående särskilt stöd i förskolan i förhållande till oro för hemförhållanden – våg 1-3





Andel barn som har behov av särskilt stöd i skolan i förhållande till oro för hemförhållanden – våg 4



Framtiden

- Fortsätta kartlägga utvecklingsvägar för oro och stöd under barndomen – framför allt jämföra med tidig upptäckt och nuvarande svårigheter
 - Vilka faktorer har samband en positiv förändring?
 - Vilka faktorer har samband med en oförändrad eller förvärrad problematik?
- Kunskapsunderlag för att utveckla tidiga insatser och tvärprofessionellt samarbete

Nationell och internationell påverkan av SOFIA-studien?

- **En spansk version av SOFIA-studien har startat under 2017**
 - ELISA-studien – följer ca 2.500 barn
 - Estudio longitudinal para una infancia saludable
- **Studier från SOFIA-studien uppmärksammas nationellt och internationellt**
 - Norska utbildningsdirektoratet har utsett de viktigaste studierna i Skandinavien inom förskoleforskning
 - En av dessa studier; "Oro för hemförhållanden" baserat på SOFIA-studien
 - Resultat från SOFIA-studien presenteras regelbundet på nationella och internationella konferenser – får mycket positivt mottagande

SOFIA-NYTT #5:2018

Detta är det femte nummer av SOFIA-nytt – ett nyhetsbrev om den mest omfattande studien SOFIA (Social Och Psykisk Utveckling, Läroår och Anpassning). Studien genomförs i samarbete mellan Katalunds kommuner och forskare vid Cebsro och Karolinska universitet. SOFIA-studien startade under 2010 och berör drygt 2 000 barn födda 2008, 2009 och 2010. Det övergripande syftet med SOFIA-studien är att hänsyn till utvecklingen av barns sociala, fysiska och psykiska hälsa, inklusive normbrytande beteende (såsom att bryta mot regler och svära uttryck). Nu har det genomförts fyra datainsamlingsundersökningar år 2010, 2011, 2012 och 2015. Den femte publiceras den 15 mars 2018.

STORT TACK SÅ HÄR LÅNGT FÖR ALLAS INSATSER I SOFIA-STUDIEN

- "Fler än 1 800 barn är fortfarande med i SOFIA-studien och vi hoppas och tror att många ska fortsätta vara med!"

- Jag tror att framgångsfaktorn i SOFIA-studien är att det finns så många engagerade föreläsare i kommunerna och kompetenta och engagerade föreläsarepedagoger, föreläsare, lärares och vårdnadshavarnas samarbete på att svara på alla enkäter sedan år 2010.



Henrik Andershed, professor vid Örebro universitet och vetenskaplig ansvarig för SOFIA-studien

NU ERBJUDS SOFIA-BARNEN ATT SVARA SJÄLVA FÖR FÖRSTA GÅNGEN

- "Det är spännande och viktigt att vi nu får första gången i SOFIA-studien få höra barnens egna röster!"

Bergita Svensson, universitetslärare och forskare vid Katalunds universitet



- SOFIA-studien går nu in i ett nytt spännande skede som innebär att de barn som är med i SOFIA-studien själva kommer att svara på en enkät. Det ger oss möjligheten att verkligen studera deras egna perspektiv och inte bara de perspektiv vi får och får från föreläsarepedagoger, lärares, vårdnadshavare och föreläsare, säger Bergita Svensson.

- Vid barnens själva upplevelser och tryck behövs inte alltid rättsens överens med det som exempelvis lärares och föreläsare. Därför är det viktigt att vi nu, när barnen kan uttrycka sina åsikter, erbjuder att svara på en egen enkät.

DEN LÅNGSIKTIGA PLANEN ÄR ATT BARNEN SKA FÖLJAS ÄNDA UPP I VUXEN ÅLDER I SOFIA-STUDIEN.



www.sofiastudien.nu



Viktigt att informera om resultaten – se www.sofiastudien.nu

Ett nyhetsbrev som ges ut i samband med varje ny insamling av SOFIA-studien

På webbsidan finns alla SOFIA-nytt publicerade