

Detta är det fjärde numret av SOFIA-nytt – ett nyhetsbrev om den vetenskapliga studien SOFIA (Social Och Fysisk utveckling, Insatser och Anpassning). Studien genomförs i samarbete mellan Karlstads kommun och forskare vid Örebro och Karlstads universitet. SOFIA-studien startade under 2010 och berör drygt 2 000 barn födda 2005, 2006 och 2007. Det övergripande syftet med SOFIA-studien är att bättre förstå utvecklingen av barns sociala, fysiska och psykiska hälsa, inklusive normbrytande beteende (såsom att bryta mot regler och vara trotsig). Nu har vi genomfört tre datainsamlingar, under 2010, 2011 och 2012. Nästa datainsamling var från början inplanerad att ske 2014 men har nu flyttats till 2015.

NU LÄMNAR SOFIA-BARNEN FÖRSKOLAN

- Eftersom SOFIA-barnen nu lämnar förskolan så har förskolepersonalen gjort sin del SOFIA-studien. De första tre åren av SOFIA-studien var otroligt framgångsrika vad gäller deltagandet. Mer än 95 procent av de barn som vi fick information om i första vågen 2010 är kvar både i våg 2 och 3, dvs. under 2011 och 2012, säger Henrik Andershed.



Henrik Andershed,
professor och vetenskapligt ansvarig för SOFIA-studien.

- ”Jag vill rikta ett stort och varmt tack till alla förskolor, pedagoger, chefer och inte minst till alla föräldrar som ställt upp i SOFIA-studien hittills!” (Henrik Andershed)

- ”Under 2014 kommer vi att intensifiera utvecklingsarbetet på förskolorna i Karlstads kommun baserat på resultat från SOFIA-studien.” (Maria Holm)



Maria Holm, Chef utvecklingsstöd
Barn- och ungdomsförvaltningen, Karlstads kommun

Som ny chef för utvecklingsstöd på Barn- och ungdomsförvaltningen tycker jag det är otroligt spännande och viktigt med SOFIA-studien. Jag ser verkligen också vilket otroligt bra och engagerat arbete som förskolorna har gjort i SOFIA-studien. Under 2014 kommer vi att intensifiera utvecklingsarbetet på förskolorna i Karlstads kommun baserat på resultat från SOFIA-studien. Det kommer bland annat om att handla om resultat som presenteras i detta nummer av SOFIA-nytt, särskilt de resultat som kommit fram i Birgitta Svenssons doktorsavhandling (se sista sidan). Personalen i förskolan kommer att bjudas in till en utbildning om resultat från SOFIA-studien under hösten 2014.



NÅGRA NYA OCH VIKTIGA RESULTAT FRÅN SOFIA-STUDIEN

Normbrytande beteende

I SOFIA-studien arbetas nu med flera olika vetenskapliga delarbeten. Ett viktigt forskningsområde inom SOFIA-studien är normbrytande beteende hos barn. Louise Frogner och Ida Eriksson är doktorander inom SOFIA-studien och har båda, på lite olika sätt, sitt forskningsintresse inom just området normbrytande beteende. På följande två sidor beskriver de några viktiga resultat om just detta.

Tidigare forskning visar att normbrytande beteende i form av utåtagerande, aggressivt beteende och andra regelbrytande beteenden (dvs. att barnet slåss, puttas, rivs, hotar eller retar andra, eller tar saker olovligt) är relativt vanligt redan under tidig barndom.

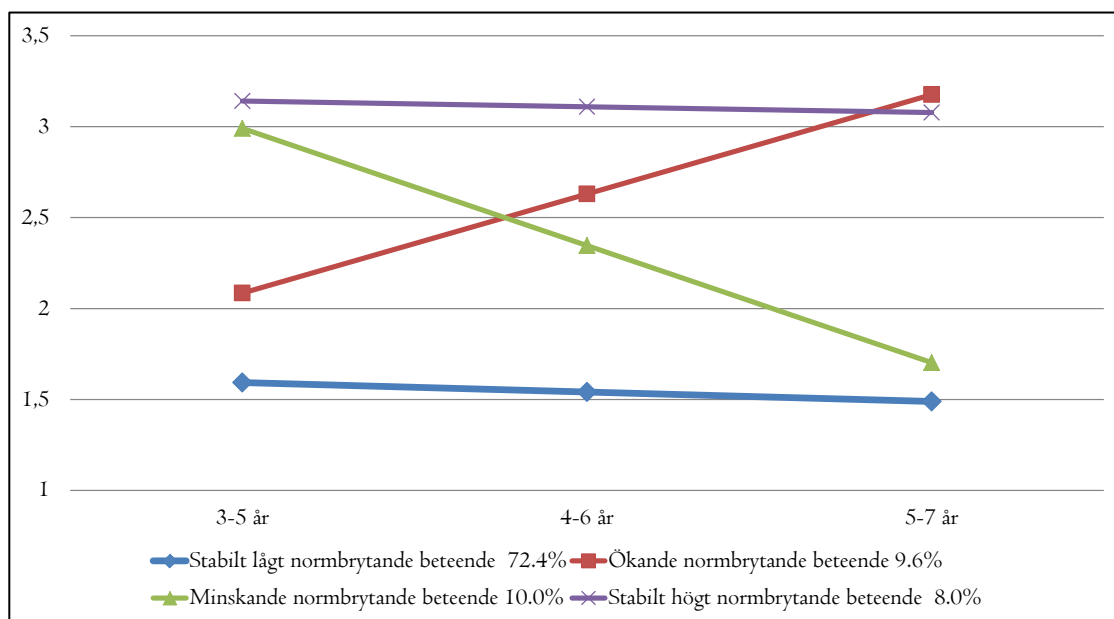
Majoriteten av barn uppvisar dock inte normbrytande beteende, men en mindre grupp utvecklas på annat sätt. Exempelvis verkar det som att en grupp barn tidigt i livet utvecklar normbrytande beteende och har kvar det under barndomen.

Den här gruppen barn löper också en ökad risk för långvariga psykosociala problem såsom problem i skolan,

problem hemma och med kamrater och för kriminalitet. Därför är det viktigt att vi i forskning tar fram mer kunskap om just detta barndomsdebuterande normbrytande beteende. Vi behöver veta mer om varför vissa barn kvarstår i sitt normbrytande beteende men också varför vissa barn minskar sitt normbrytande beteende under sin utveckling och varför andra barn ökar i det normbrytande beteendet. Den här kunskapen behövs för att bättre kunna hjälpa barn i riskzonen och deras familjer.

För att se vilka olika utvecklingsvägar av normbrytande beteende som finns under förskoleåldern har vi i SOFIA-studien analyserat normbrytande beteende (såsom det skattats av både pedagog och förälder) över de tre vågorna som hittills genomförts i SOFIA-studien (dvs. från år 2010 då barnen var 3-5 år gamla till 2012 då barnen var 5-7 år gamla). Resultaten, som presenteras i Figur I visar att vi kan identifiera fyra olika utvecklingsvägar. En utvecklingsväg med låg grad av normbrytande beteende vid alla tre mätpunkter (*Stabilt lågt normbrytande beteende*), en väg med ökande normbrytande beteende över tid (*Ökande normbrytande beteende*), en med minskning över tid (*Minskande normbrytande beteende*) och slutligen en väg med hög grad av normbrytande beteende vid alla tre mätpunkter (*Stabilt högt normbrytande beteende*) – se Figur I.

Figur I. Fyra olika utvecklingsvägar av normbrytande beteende under förskoleåldern bland barnen i SOFIA-studien (*lägst på skalan är 1 och högst är 4 – barn som ligger på ca 3 på skalan uppvisar ofta normbrytande beteende*).



Fler pojkar än flickor

Precis som förväntat baserat på tidigare forskning så är det vanligare bland pojkar än bland flickor att vara involverade i de utvecklingsvägar som innebär normbrytande beteende på något sätt (se Tabell I). Exempelvis ser man i Tabell I att 12,2 procent av pojkarna och 3,3 procent av flickorna tillhör utvecklingsvägen *Stabilt högt normbrytande beteende*.

Tabell I. Andel pojkar och flickor i de fyra olika utvecklingsvägarna (se Figur I) av normbrytande beteende.

Utvecklingsväg av normbrytande beteende	Andel pojkar	Andel flickor
Stabilt högt normbrytande beteende	12,2%	3,3%
Ökande normbrytande beteende	12,2%	6,5%
Minskande normbrytande beteende	11,2%	8,7%
Stabilt lågt normbrytande beteende	64,4%	81,5%

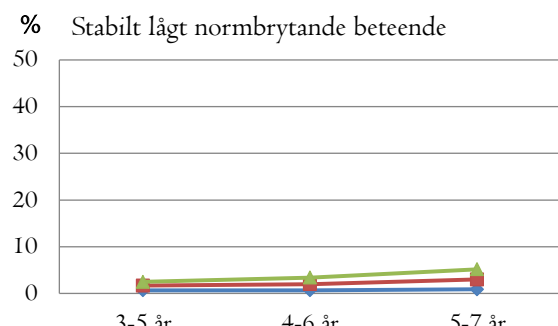
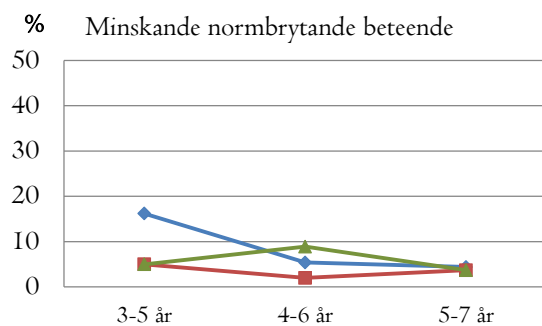
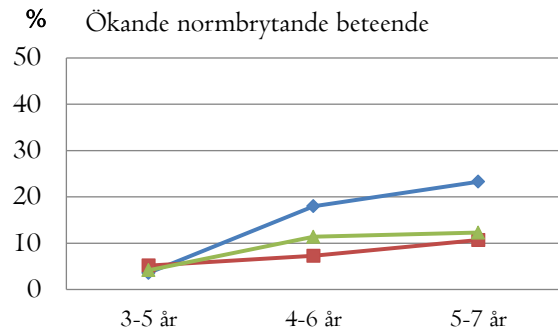
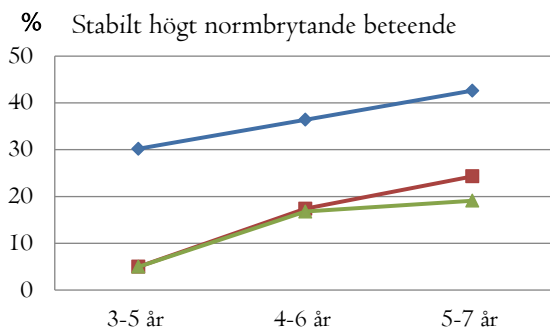
Oro och behov av stöd i de olika utvecklingsvägarna av normbrytande beteende

- Att man känner oro för ett barn kan vara starten på en process som leder till att barnet får stöd och hjälp, säger Ida Eriksson. Det är tydligt i SOFIA-studien att det är vanligast bland de barn som tillhör utvecklingsvägen *Stabilt högt normbrytande beteende* att pedagogerna känner sig oroliga för barnens beteende (ca 30 procent i 3-5 års ålder och sedan ökande över tid) – se Figur 2.

- I de andra utvecklingsvägarna av normbrytande beteende är oron inte lite vanlig men följer logiskt barnens normbrytande beteende, dvs. oron ökar när normbrytande beteende ökar, minskar när det normbrytande beteendet minskar och håller sig på en låg nivå hela tiden i utvecklingsvägen som innebär *Stabilt lågt normbrytande beteende*, säger Ida Eriksson.

- Figur 2 visar också att behovet av stöd (enligt pedagog) följer de olika utvecklingsvägarna av normbrytande beteende logiskt. Det ökar över tid i den stabilt höga och ökande utvecklingsvägen av normbrytande beteende samt minskar i den minskande gruppen, etc. - Men, man kan konstatera att det endast är en minoritet av barnen i utvecklingsvägarna *Stabilt högt normbrytande* och *Ökande normbrytande beteende* som faktiskt har stöd i förskolan, säger Ida Eriksson.

- Man kan också konstatera att det i 5-7 års ålder i utvecklingsvägarna *Stabilt högt normbrytande beteende* och *Ökande normbrytande beteende* är ungefär lika stor andel barn, som av pedagoger bedöms ha behov av stöd och som faktiskt har stöd jämfört med de som bedöms ha behov men som inte har stöd. – Alltså, ungefär dubbelt så många barn som har stöd är alltså enligt pedagogerna i behov av stöd.



— Pedagog oroar sig för barnets beteende — Behov av stöd (enligt pedagog) men har inte — Behov av stöd (enligt pedagog) och har stöd

Figur 2. Andel barn som pedagoger ofta oroar sig för deras beteende- och känslomässiga utveckling samt om behov av stöd i förskolan finns, inom de fyra olika utvecklingsvägarna av normbrytande beteende.

Vad säger detta egentligen?

- Man bör kanske ha en diskussion bland pedagoger vad som ger upphov till oro och stöd. På vilka grunder känner man sig orolig för barnet egentligen och på vilka grunder erbjuds insatser? undrar Ida Eriksson.

- ”Med tanke på att tidigare forskning tydligt säger att barn med stabilt högt eller ökande normbrytande beteende har en ökad risk för långvariga psykosociala problem så bör en mycket större andel av dessa barn ges någon form av stöd”. (Ida Eriksson)

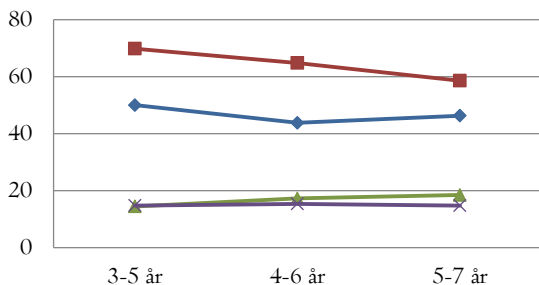


Ida Eriksson,
doktorand i
psykologi vid
Örebro universitet.

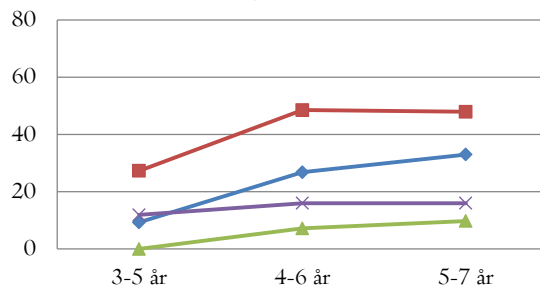
Vad hos barnet har samband med de olika utvecklingsvägarna av normbrytande beteende?

- Tidigare forskning har visat att empatisvårigheter (dvs. svårigheter med att känna och förstå det som andra känner), ADHD-symptom (dvs. svårigheter med koncentration, motorisk hyper- eller överaktivitet och hämningssvårigheter), impulsivitet och behov av omväxling (dvs. svårt att hålla inne känslor och svårt att vänta på sin tur), samt internaliserade problem (dvs. oro och/eller ledsamhet) har samband med normbrytande beteende, säger Louise Frogner.
- Däremot vet vi mycket mindre om och hur dessa svårigheter hos barnet hänger samman med *olika* utvecklingsvägar av normbrytande beteende.
- Därför har vi studerat just detta och resultaten visas här nedan (i Figur 3).

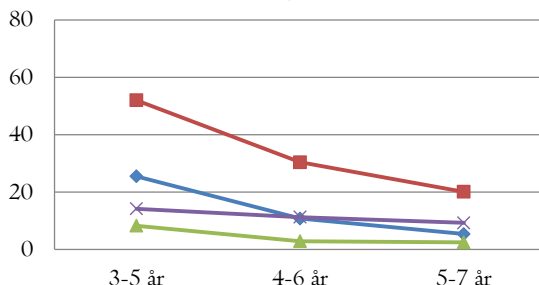
% Stabilt högt normbrytande beteende



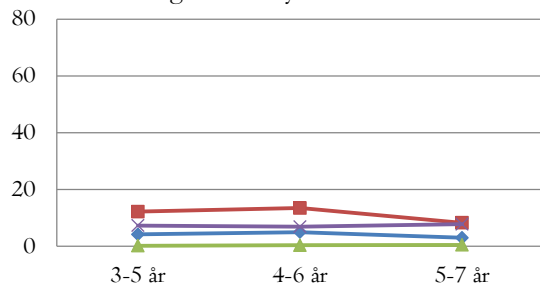
% Ökande normbrytande beteende



% Minskande normbrytande beteende



% Stabilt lågt normbrytande beteende



— Empatisvårigheter — Internaliserade problem — ADHD-symptom — Impulsivitet och behov av omväxling

Figur 3. Andel barn med olika svårigheter/problem inom de fyra olika utvecklingsvägarna av normbrytande beteende.

Vad säger detta egentligen?

- Särskilt tydligt är att empatisvårigheter och impulsivitet och behov av omväxling följer utvecklingen av normbrytande beteende. - Vi kan inte med säkerhet säga att dessa svårigheter/problem faktiskt orsakar normbrytande beteendet även om resultaten i Figur 3 väldigt tydligt antyder att de är viktiga för att förstå stabilitet och förändring i normbrytande beteende bland förskolebarn.

- Resultaten visar också det mycket viktiga faktum att saker som vi kanske vanligtvis tänker på som oföränderliga, såsom empati, impulsivitet och ADHD symptom, faktiskt är föränderliga. - Tydligt i Figur 3 är ju att dessa svårigheter/problem verkar förändras över tid hos många barn!

- Tydligt är att en relativt stor andel barn som tillhör utvecklingsvägen *Stabilt högt normbrytande beteende* uppvisar empatisvårigheter (ca 50 procent i 3-5 års ålder och sedan svagt minskande över tid) och impulsivitet och behov av omväxling över tid (ca 70 procent i 3-5 års ålder och sedan något minskande över tid).

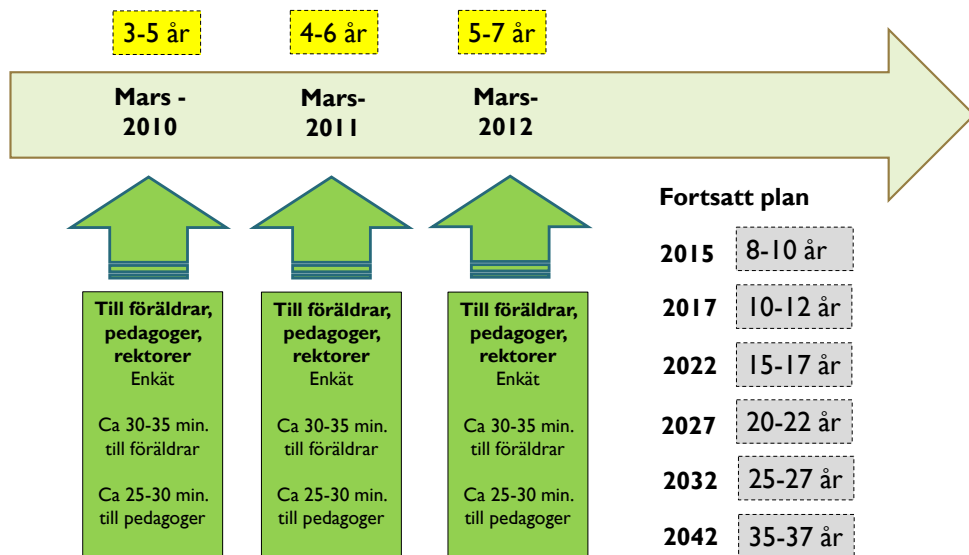
Det är också vanligare bland dessa barn, jämfört med bland de andra tre utvecklingsvägarna, att uppvisa ADHD-symptom och internaliserade problem. – Överlag är det väldigt tydligt att dessa fyra svårigheter/problem följer de olika utvecklingsvägarna av normbrytande beteende på ett förväntat sätt. - Dvs. problemen ökar över tid bland barnen som tillhör utvecklingsvägen *Ökande normbrytande beteende*, minskar i utvecklingsvägen *Minskande normbrytande beteende* och håller sig på en låg nivå i utvecklingsvägen *Stabilt lågt normbrytande beteende*, säger Louise Frogner.

- Man kan alltså tänka sig att om man genom stöd och insatser kan påverka och minska dessa svårigheter/problem, särskilt empatisvårigheter och impulsivitet och behov av omväxling hos ett barn, så kan man möjligen också minska barnets normbrytande beteende.



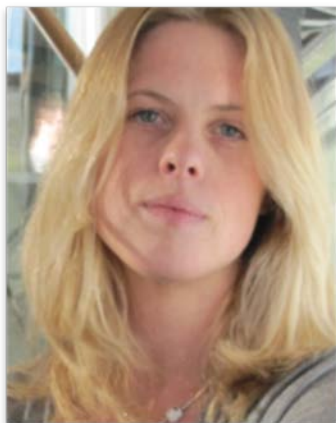
Louise Frogner, doktorand i psykologi vid Örebro universitet.

PLAN FÖR SOFIA-STUDIEN



NY DOKTORSAVHANDLING!

Birgitta Svensson blev klar med sin doktorsavhandling tidigare i år och disputerade då i folkhälsovetenskap. En av de fyra vetenskapliga artiklarna som ingick i doktorsavhandlingen var baserad på SOFIA-studien.



Birgitta Svensson,
Fil.dr. i
folkhälsovetenskap
och Utvecklingsledare
i Region Värmland.

Avhandlingen handlar om barn som riskerar att fara illa i sin hemmiljö och hur vi kan utveckla det förebyggande arbetet så att både barn och föräldrar får stöd och hjälp i ett så tidigt skede som möjligt. SOFIA-studien är den första kända studien som över tid följer pedagogers och föräldrars oro för barns hälsa och utveckling, liksom oro för barns hemförhållanden. Detta ger mycket värdefull kunskap som kan användas för att utveckla det praktiska arbetet i förskolan och i skolan, men också i samarbete med andra viktiga verksamheter, som BVC och socialtjänsten.

”Vi behöver se till hela orosbilden runt barnet” (Birgitta Svensson)

- SOFIA-studiens tre första år har lärt oss att både pedagoger och föräldrar oroar sig mer för pojkar än för flickor. - Oron är ofta multipel, det vill säga man oroar sig för flera saker samtidigt kring barnet, exempelvis inlärning, social utveckling och känslö- och beteendemässig utveckling, säger Birgitta Svensson. - Men pedagoger och föräldrar oroar sig sällan för samma sak, vilket kan bero på att de ser barnet i helt olika miljöer och sammanhang. - Pedagogerna upplever själva att de ofta berättat för föräldrarna om oro för barnets hälsa och utveckling men föräldrarna uppfattar inte alltid pedagogernas oro. - Det är därför viktigt att pedagoger och föräldrar pratar öppet med varandra om hela situationen runt barnet, exempelvis vid utvecklingssamtal. - Detsamma gäller om pedagoger känner oro för hur barnet har det hemma och om föräldrarna skulle behöva stöd i sin föräldraroll. SOFIA-studien visar att pedagogerna sällan berättar för föräldrarna att de oroar sig för barnets hemförhållanden, vilket kan få betydelse för hur det går för barnet både i förskolan och på längre sikt.

”Särskilt stöd till barn i förskolan bör i många fall även innefatta stöd till föräldrarna” (Birgitta Svensson)

- Särskilt stöd ges ofta i de fall pedagogerna oroar sig för barnets hemförhållanden. Bland gruppen barn där oron varit bestående över de tre år som vi studerat har 30 procent pågående särskilt stöd i förskolan och ytterligare nästan lika stor andel skulle behöva stöd men har det inte idag enligt pedagogerna. Samtidigt tycks stödet i de fall det finns oro för barnets hemförhållanden inte leda till lika stora framsteg hos barnet, som för övriga barn med särskilt stöd. - Detta är ett viktigt resultat och hänger också samman med behovet av att se till hela orosbilden runt barnet för att kunna ge rätt stöd. - Idag samordnas sällan stöd till barn och föräldrar, men är ett område som SOFIA-studien visar behöver utvecklas.



KARLSTADS KOMMUN



Hoppas du är med igen 2015 då nästa våg av SOFIA-studien startar!

www.sofiastudien.nu